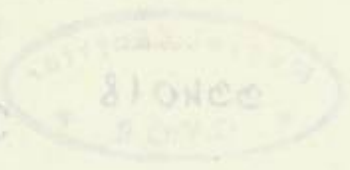


VÁZLAT

- I., Szervezési bemutatás, szervezés
- II., A cseréplék készítése
 - Az agyag előkészítése,
 - Formázás,
 - Az égés,
 - A csiszolás,
 - A csilyok díszítése,



1. BEVEZETÉS

A városi Művelődési Központ és Ifjúsági Klub egyik tagja volt. Született a két év alatt megismerkedtem a város és környéke történetével, különösen az, hogy a győri kerámia előállításának, kialakításának a nagy művésztársaságok munkáján. Ezt feladatok egy nagy művészeti központ, aki nagyon kedvesen fogadott és segítette a munkát.

KÁLYHAGYÁRTÁS FRUHMAN-MÓDRA

megírtam róla egy pályaművet írtam. Tudtuk, hogy ez a városi művelődési központban van, ezért jó lenne külsőleg megismerkedni vele, és ezt is tudtuk, hogy a Fruhmán család régi győri család, az 1800-as évek óta cseréplékek gyártásával foglalkoznak tagjai. Erősen meggyőző volt az a tény, hogy valószínűleg hasonlóan működtek /és megismerkedtem velük/ a művelődési központ, ahol nagyon is kedvesen fogadott és segítette a munkát.

**Készítette: Ifjúsági Helytörténelmi Klub
Rába Művelődési Központ
Győr**

400-02-5

Az agyag előkészítése
A cseréplék alapanyagát, magát az agyagot, előkészíti vagy feltárja olyan módon, hogy a legelőször az agyagot, amelyből annyit jöven, hogy gondolatot érez, amelyből kiválasztja az agyagot. Ilyen górok voltak valószínűleg a XVIII. században Békéscsaba és Újvárosban, ahol jórészt a magyar nyelvű nyelvű emberek éltek. A kitűnően az agyag még nem történt, mivel felhagyottak a munkálatok. Erősen tudták, hogy az agyagot először meg kell tisztítani, különösen az agyagot felhasználni. Ezeket főként a győriak, kovácsok, kőrök és az agyaggyártók a városban az agyagot, amelyből a felhasznált anyagok miatt a föld elszívja.

V Á Z L A T

1., Bevezetés: bemutatkozás, témaválasztás

2., A cserépkályhák készítése:

- Az agyag előkészítése.
- Formázás.
- Az égetés.
- A mázokról.
- A kályhák felállítása.

1., Bevezetés:

2 éve működő, 6. osztályosokból álló helytörténeti ifjúsági klub tagjai vagyunk. Ezalatt a két év alatt megismerkedtünk a város és környéke történelmével, kiállításával, többször jártunk a győri Xántus János Múzeumban, tanulmányoztuk a múzeumi szakemberek munkáját. Itt találkoztunk egyszer Fruhmann Tóni bácsival, aki nagyon kedvesen és szívesen beszélt nekünk munkájáról. Ekkor határoztuk el, hogy megpróbálunk róla egy pályázatot írni. Tudtuk, hogy ez a szakma kihalófélben van, ezért jó lenne közelebbről megismerkedni vele, és azt is tudtuk, hogy a Fruhmann-család régi győri familia, az 1860-as évek óta cserépkályha gyártásával foglalkoznak tagjai. Ezért megkértük Tóni bácsit, hogy részletesen beszéljen munkájáról /ezt magnószalagra rögzítettük/. Ellátogattunk műhelyébe, ahol szinte az egész gyártási folyamatot nyomon követhettük. Néhány fotót is készítettünk, s a látottak, hallottak alapján állítottuk össze a pályázatot.

2. A cserépkályhák készítése:

Az agyag előkészítése

A cserepek alapanyagát, magát az agyagot, bányászás vagy feltárás útján hozzák a felszínre. Ez nagyjából annyit jelent, hogy gödröket ásunk, melyekből kitermelik az agyagot. Ilyen gödrök voltak valamikor a XVIII. században Szigetben és Újvárosban, ahol jórészt fazekasok éltek. A kitermeléskor az agyag még nem tiszta, nincs felhasználásra alkalmas állapotban. Ezért tejfőll sűrűségűre áztatják, majd az előre kiásott veremkbe öntik, különböző szitákat felhasználva. Ezekben fennakadnak a gyökerek, kavicsok. Három hétig szikkasztják a veremben az agyagot, amelyből a felesleges nedveket ezidő alatt a föld elszívja.

Az így nyert agyagot összegyurják; vagy úgy, hogy megtiporják, vagy gép segítségével "dolgozzák meg" /1.kép./



1. kép

Ezután a már felhasználható minőségű agyagot "tömbökbe verik".
/2.3. kép/

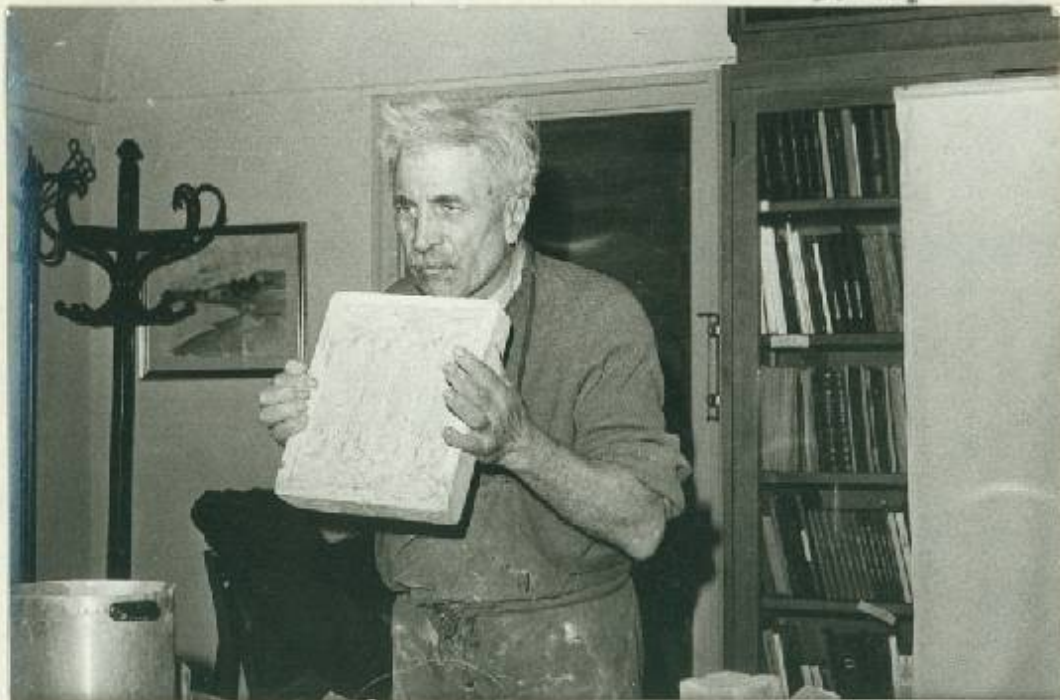
Formázás

A csempéket gipszmintáról készítik. /4.kép/ Ezt a gipszmintát fordított eljárással állítják elő: vagyis először agyagból mintázzák meg, kiégetik, és erről vesznek gipszlenyomatot, ami a további csempék elkészítéséhez mintául szolgál.



2. kép

3. kép



4. kép

A formázás azzal kezdődik, hogy dróttal vékonyszeleteket vágnak az agyagtömbből. Ezt ráhelyezve a gipszintára vizes rongyon keresztül belenyomják. /5.6. kép/

5. kép



6. kép.

Ezután ujjal képezik ki a csempe belső keretének /vagyis a rumpfnak/ a helyét. /7.kép/ A szintén agyagból készített rumpf előállításához egy egyszerű, préshez hasonló gépet használnak /8.9.kép/



7. kép



8. kép



9. kép

A rumpf, miután rádolgozzák a csempére, nem elég egyenletes magasságu, ezért egy falap és néhány kalapácsütés segítségével kiegyenlítik. /10, 11. kép/



10. kép



11. kép

Kb. 3 napig szárad így az agyag, utána könnyen kivehető a formából. /12.13.kép/ Hogy a közepe ne horpadjon be, kap egy tartó-agyagot. /14. kép/ Ezután következik a felesleges agyag eltávolítása a szélekről. /15. kép/

Az így előállított már formás csempe 3 hónapig szárad. Ennek oka az, hogy amíg víz, pára van az agyagban, addig nem égethető, mert különben a csempe megreped vagy szétmálk.

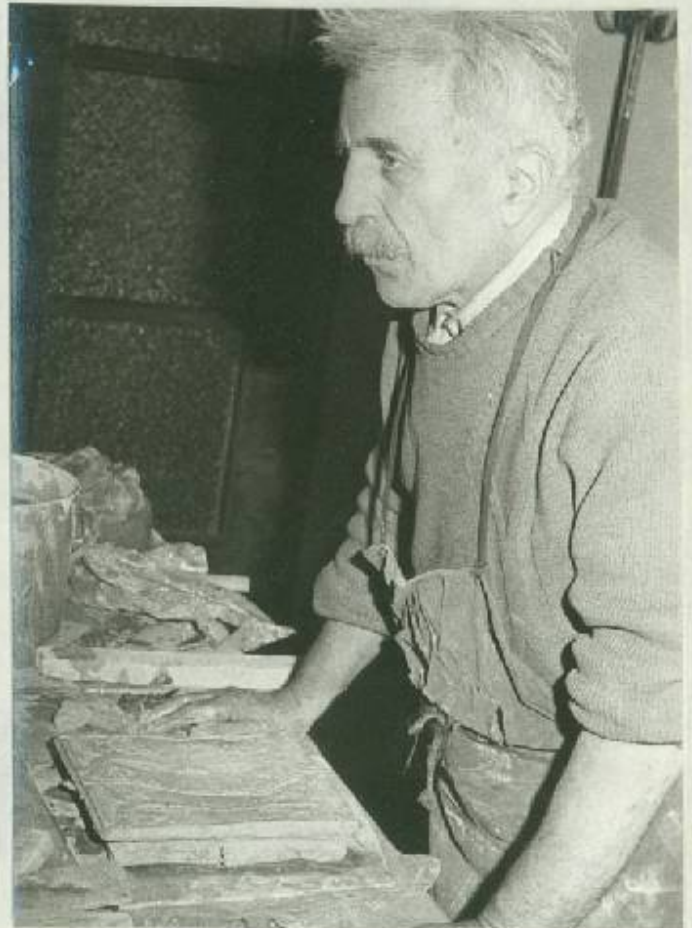
12. kép



13. kép



14.kép



15.kép

Az égetés

Az égetés 24 óráig tart. A kemence hőfokát 3 kis ablakon keresztül un. Séger-kupok segítségével lehet megállapítani. Ezek a kupok a hőmérséklet emelkedésével egyre jobban elgörbülnek. Kb. 960 Séger-kup cal.-nál már majdnem eldől, ekkor nyers égetésre, ill. átlátszó mázas csempe égetésére, 1200 Séger-kup cal.-nál barna, zöld és egyéb színes mázas csempe égetésére alkalmas a kemence. A fűtéshez legjobb az apró, vékonyra vágott fűz- vagy nyárfa, mert ezeknek hosszú lángjuk van és kevés a szikrájuk, parazsuk. A kemencéket /16. kép/ kb. 6 órán keresztül előmelegítik, hogy az esetleges nedvesség - amely a mázt leperegtetné - eltávozzon.

Az égetés kezdetekor kb. 150 szál fát tesznek összesen a kemence három fűtőárkába. Ezt félóránként ismétlik. A kemence úgy van kiképezve, hogy vakárkainak és falainak segítségével szinte minimális hő megy veszendőbe. A kemence elejébe a színes mázas csempék kerülnek, mivel itt magasabb a hőmérséklet, a végébe pedig a nyers, vagy a szintelen mázas csempéket teszik /17. kép/



16. kép



17. kép

A csempék színezéséről - a mázokról

Két féle színezési mód ismeretes; a csempe lehet egyszínű, és többszínű / un. majolika/. Az egyszínű csempét kétszer égetik ki; egyszer nyersen, egyszer pedig mázzal bevonva /18. kép/.



18. kép

A csempe többszínű mintázása különleges munkát igényel. Háromszori égetéssel készül el; egyszer nyers állapotban, egyszer a ráfestett színes mázakkal, egyszer pedig átlátszó zománccal égetik ki.

A mázak alapanyagát a fazekasok maguk állították elő, ez az ólomgelé vagy ólompir. Ólmot darabokra törtek megolvasztották, vasmozsárral megőrölték, szitával porrászitálták. Ehhez került a kvarc, amelyet a folyók széleiről összegyűjtött kavicsok megégetése és őrlése után nyertek. Néha fehér üvegport is tettek hozzá. Így még csak nyers színű mázt kaptak. A barna színt vaspor hozzáadásával, a világos zöldet kiégetett, megőrölt sárgaréz hozzáadásával, a sötét zöldet pedig vörösrézrel érték el. Az aranybarna szín csonthamu hozzáke-

verésével nyerhető. A színes zománchoz un. arabi-gumát is keverték, aminek segítségével az az égetés következtében a csempéhez hozzáragadt. / Ezeket a mázakat ma gyárakban állítják elő, a leghíresebb a meiseni. A mázak előállításához mértékül tégelyeket alkalmaztak. /19. kép/ Egy átlagos méretű kályhához szükséges mázhoz 24 mérték ólomgelé, 22 mérték kvarcliszt, 2,5 mérték üvegpó, vagy színezés esetén 2 mérték színezőanyag kell. Mielőtt a mázat rávitték a csempére, portalanítani kellett, nehogy a máz leperegjen róla.

A többszínű csempe megfestésére un. irókát használtak. /20. kép/ Ez egy több helyen kilyukasztott "agyagtömlőből" és ludtollból állt. A lyukak befogásával, ill. elengedésével lehetett szabályozni a festék kifolyásának mennyiségét.



19. kép



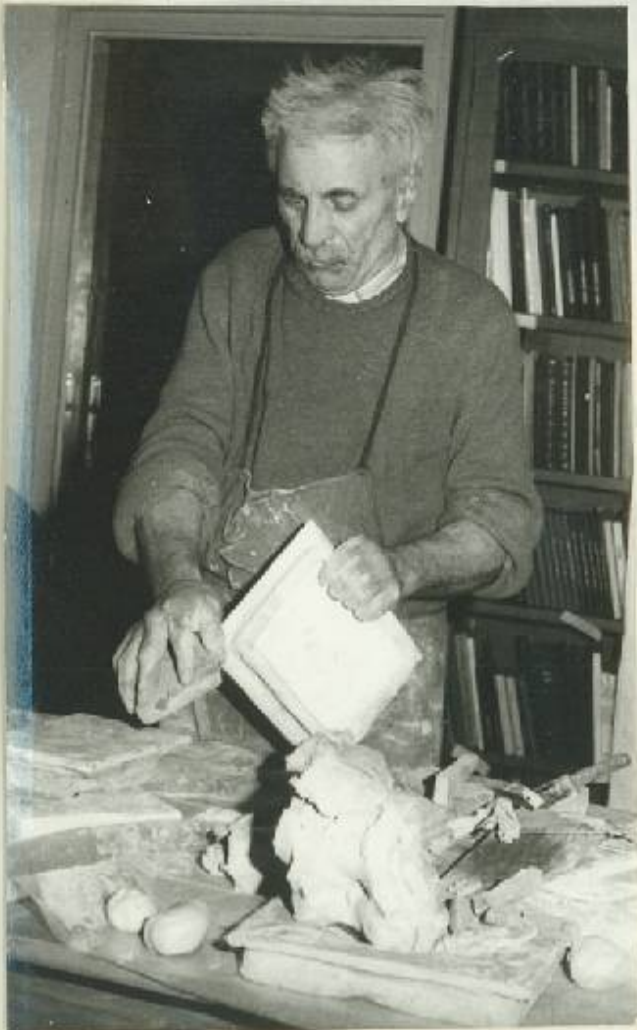
20. kép

A kályhák felállításása

A kiégetés és hűtés után a csempék szélét lefaragják / 21.kép/ és simára csiszolják /22.kép/. Így azok szinte teljesen egymáshoz illenek. /23.kép/



21. kép



22. kép



23.kép

A kályha összerakásának első lépése: kiteríteni a csempéket a padlóra, összepárosítva úgy, hogy színre, mintára összeillőek legyenek az egymás mellé kerülők. Az alkotóelemek közönséges agyaggal vannak összeillesztve, melybe tégladarabokat ékelnek a nagyobb masszívuság elérése érdekében. /24. kép/ Ugyancsak azért, hogy stabilabb legyen, a csempéket kemény, acélozott un. kályhás drótból készült kapcsokkal fogják össze, kívülről fadarabokat illesztve hozzá, hogy az elemek egy síkban maradjanak / 24. kép/.



24. kép

Igy összekapcsolva egész csempesort lehet mozgatni.

Azonban ezzel még nincs kész a kályha! U. ha így begyujtanánk, a nagy hőtől esetleg elrepednének a cserepek. Ezért belülről egyszerű cserépszindellyel kibélelik, így a kályha melegtartása is jobban biztosított. /25. kép/

A kályhának a kéménybe való bekötésénél mindössze arra kell ügyelni, hogy két kályhanyílás között legalább 30cm távolság legyen.



25. kép

Megyei Könyvtár
* 334018 *
GYÖR